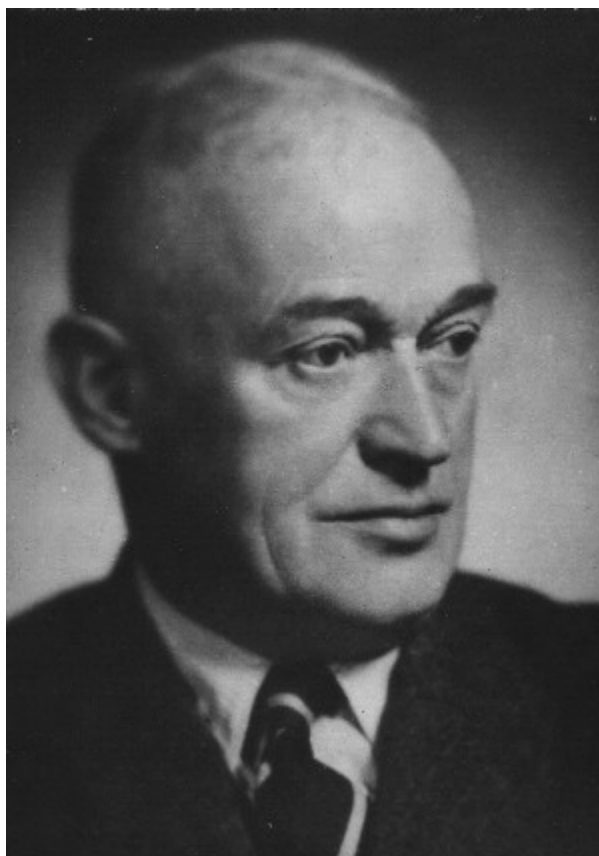


TADEUSZ WAŻEWSKI (1896-1972)



Tadeusz Ważewski urodził się 24 września 1896 roku we wsi Wygnanka (powiat Czortków, przedwojenne województwo Tarnopolskie), zmarł 5 września 1972 roku w Rabce-Zarytem.

Edukację na poziomie średnim rozpoczął w Przemyślu, następnie w latach 1906-1911 uczęszczał do gimnazjum w Mielcu¹, a w latach 1911-1914 do I Gimnazjum w Tarnowie, gdzie zdał maturę.

W latach 1914-1920 studiował na ówczesnym Wydziale Filozoficznym Uniwersytetu Jagiellońskiego. Zaczął od studiów fizyki, aby wkrótce – pod wpływem Stanisława Zaremby – zająć się ostatecznie matematyką. Studia te odbywane były, jak to pisze sam Tadeusz Ważewski w swym życiorysie zachowanym w Archiwum Nauki PAU i PAN w Krakowie, z *przerwami wywołanymi służbą wojskową*. Zachowała się *Legitymacja No 2174* stwierdzająca przydział służbowy sapersa Ważewskiego Tadeusza do *Komp. zapas. sap. N.5* (pieczęć „Kadra 5 Batalionu Saperów”)².

¹ 31.V.1998 r. odsłonięto w obecnym I LO im. Stanisława Konarskiego w Mielcu, przygotowaną staraniem p. Michała Kurdziela i dyr. Anny Maciejak, tablicę upamiętniającą ów pobyt T. Ważewskiego w tej szkole.

² Arch. Nauki PAU i PAN w Krakowie, *Tadeusz Ważewski*, j.15.

Dodać warto, że pierwsze dni odzyskanej przez Polskę w listopadzie 1918 roku niepodległości zaznaczyły się w życiorysie Tadeusza Ważewskiego w sposób specjalny. Zachowana w archiwum rodziny profesora *Legitymacya dla Członka Straży Obywatelskiej stol. król. Miasta Krakowa* dowodzi, że jako członek tej straży pełnił on służbę w patrolu I, w szczególności w dniach: 18/XI (godz. 9-12 w nocy), 21/XI (9-12 w dzień), 24/XI (12-3 w nocy) itd.; ostatni wpis dotyczy 9 grudnia 1918 r.

Indeks studencki Tadeusza Ważewskiego zawiera podpisy najwybitniejszych wówczas przedstawicieli nauk ścisłych na Uniwersytecie Jagiellońskim (na ilustracji przedstawiającej fragment wpisów z roku akademickiego 1916/1917 rozpoznać można m.in. podpisy Kazimierza Paulina Żorawskiego, Stanisława Zaremby, Jana Sleszyńskiego, Antoniego Hoborskiego, Alfreda Rosenblatta, a także dwóch wybitnych fizyków Mariana Smoluchowskiego i Władysława Natansona).

Status studenta zastąpiony wkrótce statusem badacza. Rozwijające się wówczas teoria mnogości i topologia były głównymi polami pierwszych zainteresowań naukowych Ważewskiego. Z tego okresu pochodzi jego najwcześniejsza z ogłoszonych drukiem praca, o pewnym kontinuum osobliwym (por. [1]³).

Tadeusz Ważewski kontynuował swe studia we Francji w latach 1921-1923, uzyskując na Uniwersytecie Paryskim doktorat w roku 1924, na podstawie rozprawy [3] o dendrytach (kontinuuach lokalnie spójnych, nie zawierających zamkniętych krzywych pojedynczych); ogłoszonej następnie w *Annales de la Société Polonaise de Mathématique* (por. [3a]). Habilitował się w roku 1927 na Uniwersytecie Jagiellońskim przedstawiając rozprawę [4] o kontinuuach prostowalnych.

Następne prace Ważewskiego dotyczyły już niemal wyłącznie analizy matematycznej, w tym przede wszystkim równań różniczkowych, z tym jednak, że topologia znajdowała w niektórych z nich głębokie i piękne (czasem zaskakujące) zastosowania.

W okresie od 1.X.1920 do 30.IV.1921 Tadeusz Ważewski uczył w Państwowym Gimnazjum im. Św. Anny w Krakowie (jako „zastępca nauczyciela”), w okresie od 1.VIII.1923 do 31.X.1926 był asystentem w Akademii Górniczej w Krakowie, od 1.XI.1926 zaś do 30.IX.1933 zastępcą profesora na Uniwersytecie Jagiellońskim, zostając następnie profesorem nadzwyczajnym (nominacja ma datę 16 września 1933). Aresztowany 6 listopada 1939 r. podczas hitlerowskiej represyjnej *Sonderaktion Krakau* był więziony wraz z innymi profesorami UJ i AG w obozie koncentracyjnym w Sachsenhausen. Po zwolnieniu z obozu pracował w Szkole Handlowej Męskiej w Krakowie, biorąc równocześnie – niezależnie od tego „oficjalnego” zajęcia - intensywny udział w tajnych, naukowych i dydaktycznych, działaniach Uniwersytetu Jagiellońskiego. W tym, wojennym, okresie powstały prace naukowe o podstawowym znaczeniu dla pewnego nurtu badań w zakresie równań i nierówności różniczkowych, prowadzonych po wojnie w Polsce, przede wszystkim – ale nie jedynie – w Krakowie. Profesorem zwyczajnym UJ Tadeusz Ważewski został mianowany we wrześniu 1945 roku i pracował na Uniwersytecie Jagiellońskim do przejścia na emeryturę. Równocześnie z kierowaniem katedrą uniwersytecką, kierował działem Równań Różniczkowych w powołanym w roku 1949 Państwowym Instytucie Matematycznym, który następnie stał się Instytutem Matematycznym PAN. U początków WSP w Krakowie (która

³ Odesłania do listy prac Ważewskiego odnotowywane są w nawiasach [], pozycje bibliograficzne omawiające jego życie i dzieło lub odwołujące się do jego prac mają osobną numerację { }.

nazywała się wtedy Państwową Wyższą Szkołą Pedagogiczną) pomagał w tworzeniu tam studiów matematycznych, mając zajęcia zlecone; prowadził też przez niedługi okres wykłady zlecone na Akademii Handlowej w Krakowie. Zaraz po wojnie został powołany w poczet członków korespondentów Polskiej Akademii Umiejętności oraz Towarzystwa Naukowego Warszawskiego, a po powstaniu Polskiej Akademii Nauk został jej członkiem korespondentem, by w roku 1958 wejść do grona członków zwyczajnych PAN. W roku 1953 nadano mu stopień naukowy „doktora nauk”⁴ (matematycznych), wprowadzony wówczas (wraz z – niższym – stopniem „kandydata nauk”) i potrzebny – formalnie – do zajmowania stanowiska profesorskiego. Był Ważewski powoływany do różnych gremiów mających wpływ na rozwój nauki i szkolnictwa wyższego, a w szczególności na rozwój matematyki, i wymagających najwyższych kwalifikacji merytorycznych i moralnych (w tym m.in. do komitetu Nauk Matematycznych PAN, Komisji Kwalifikacyjnej {pierwowzoru CKK, a teraz Centralnej Komisji do spraw Tytułu Naukowego i Stopni Naukowych} i innych). Był długoletnim redaktorem (wspólnie z Franciszkiem Leją) *Annales de la Société Polonaise de Mathématique*, potem *Annales Polonici Mathematici*. Polskie Towarzystwo Matematyczne, którego był członkiem od roku 1923, przyznało mu w roku 1948 nagrodę im. Stanisława Zaremby za słynny wynik znany obecnie jako *Twierdzenie Retraktowe Ważewskiego* (w uzasadnieniu odwołano się do pracy [54]), powierzyło mu w roku 1959, na dwuletnią kadencję, funkcję prezesa, a w roku 1967 obdarzyło go godnością członka honorowego. W tym samym 1967 roku otrzymał Ważewski doktorat honorowy Uniwersytetu Jagiellońskiego. Jedną z głównych nagród naukowych Polskiego Towarzystwa Matematycznego nosi teraz imię Tadeusza Ważewskiego. Kraków nadał też jego imię jednej z ulic. Ogromny autorytet, jakim cieszył się Ważewski w środowisku akademickim Krakowa i Polski, był wynikiem nie tylko wielkiego uznania dla jego rezultatów naukowych w skali międzynarodowej, ale także – w równym stopniu – niezależności jego poglądów i przekonań, a gdy było trzeba, odwagi w ich prezentowaniu.⁵ Uznanie zasług dla polskiej nauki znajdowało swój wyraz oficjalny w postaci wysokich odznaczeń państwowych (w tym m.in. Krzyża Komandorskiego Orderu Odrodzenia Polski i Sztandaru Pracy I klasy) i regionalnych, wyróżnień i nagród (w tym Nagrody Państwowej I i II stopnia).

⁴ Funkcjonował ten stopień tylko przejściowo; zniknął niebawem wraz z innymi obcymi naleciałościami.

⁵ Nie należał do żadnej partii politycznej. Jednak pozycja naukowa i związany z nią prestiż pozwalały na skuteczne działania w sprawach, które w pewnych okresach mogły się wydawać niewykonalne. Dzięki zdecydowanej postawie Ważewskiego, Andrzej Turowicz, benedyktyn z Tyńca (zakonne imię Bernard) nie tylko doczekał się zatwierdzenia habilitacji przeprowadzonej w Instytucie Matematycznym PAN w 1963 r. ale został w tym Instytucie profesorem nadzwyczajnym w r. 1969.